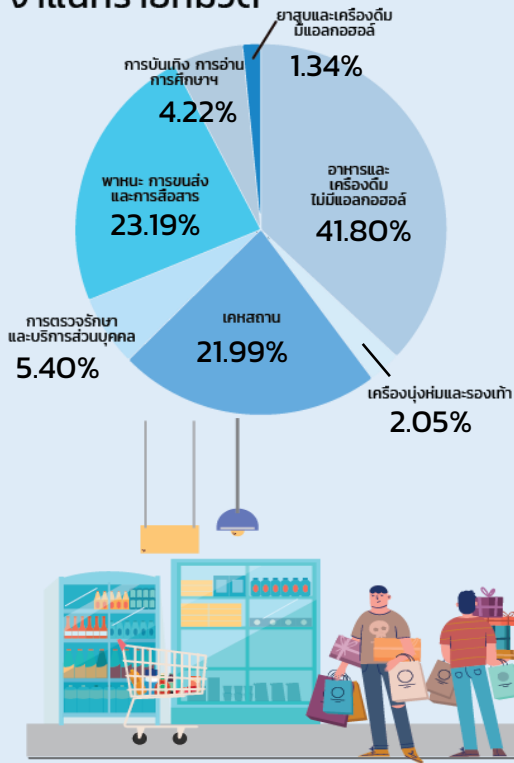


# สัดส่วนน้ำหนัก จำแนกรายหมวด



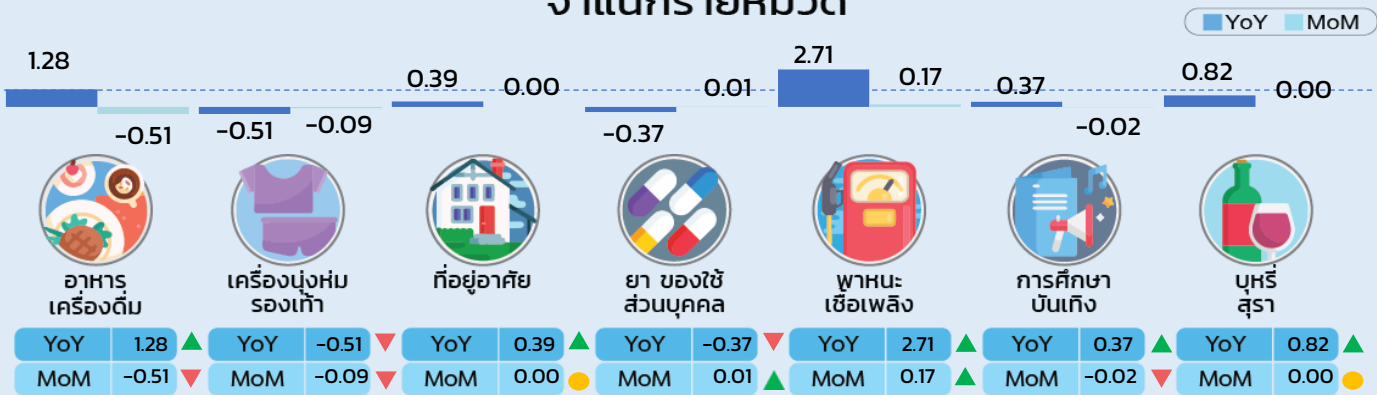
# อัตราเงินเฟ้อทั่วไป เดือนธันวาคม 2567 สูงขึ้นร้อยละ 1.23 (YoY)

**ดัชนีราคาผู้บริโภคของไทย เดือนธันวาคม 2567 เท่ากับ 108.28** เมื่อเทียบกับเดือนเดียวกันของปีก่อน **อัตราเงินเฟ้อทั่วไปสูงขึ้นร้อยละ 1.23 (YoY)** โดยมีสาเหตุหลักจากการสูงขึ้นของราคาน้ำมันเชื้อเพลิง ซึ่งเป็นผลจากฐานราคาต่ำในปีก่อน รวมทั้งราคาสินค้าในกลุ่มอาหารและเครื่องดื่มฯ สูงขึ้น จากการสูงขึ้นของราคาสินค้าในกลุ่มผลไม้สด เครื่องประกอบอาหาร และเครื่องดื่มไม่มีแอลกอฮอล์ สำหรับราคาสินค้าและบริการอื่น ๆ ส่งผลกระทบต่อภาวะเงินเฟ้อไม่มากนัก ดัชนีราคาผู้บริโภคในเดือนนี้เมื่อเทียบกับเดือนที่ผ่านมามีการลดลงร้อยละ 0.18 (MoM) ตามการลดลงของราคาสินค้าในกลุ่มผักสด เนื่องจากปริมาณผลผลิตเพิ่มขึ้นจากสภาพอากาศที่เอื้ออำนวย

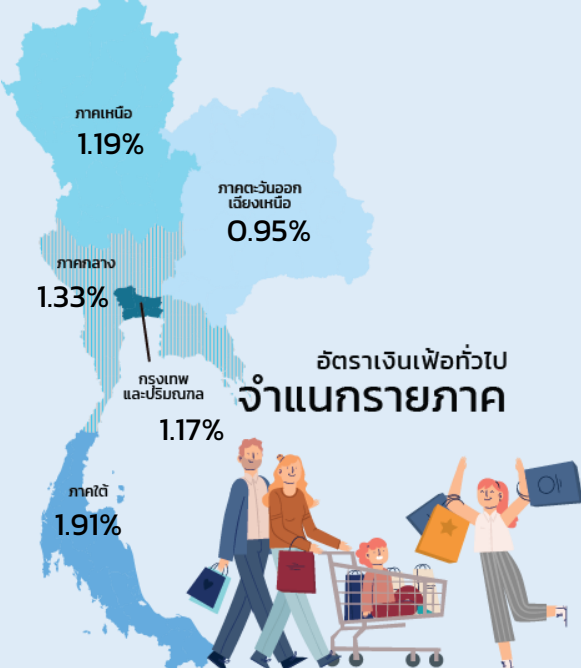
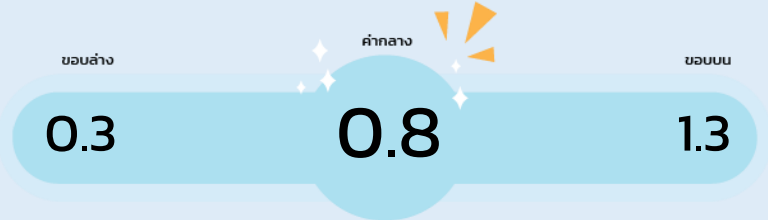
**อัตราเงินเฟ้อทั่วไปเฉลี่ยปี 2568 สูงขึ้นร้อยละ 0.40 (AoA)** โดยมีปัจจัยสำคัญจากการสูงขึ้นของราคาอาหารและเครื่องดื่มฯ โดยเฉพาะอาหารสำเร็จรูป ผลไม้สด และเครื่องดื่มไม่มีแอลกอฮอล์ อย่างไรก็ตามมีสินค้าสำคัญที่ราคาลดลงจากมาตรการช่วยเหลือค่าครองชีพของภาครัฐ ได้แก่ ค่ากระแสไฟฟ้า และน้ำมันดีเซล

**ทั้งนี้ เมื่อหักอาหารสดและพลังงานออกแล้ว** อัตราเงินเฟ้อพื้นฐานขยายตัวร้อยละ 0.79 (YoY) เมื่อเทียบกับเดือนก่อนหน้า สูงขึ้นร้อยละ 0.05 (MoM) และเฉลี่ยทั้งปี 2567 สูงขึ้นร้อยละ 0.56 (AoA)

## อัตราการเปลี่ยนแปลง จำแนกรายหมวด

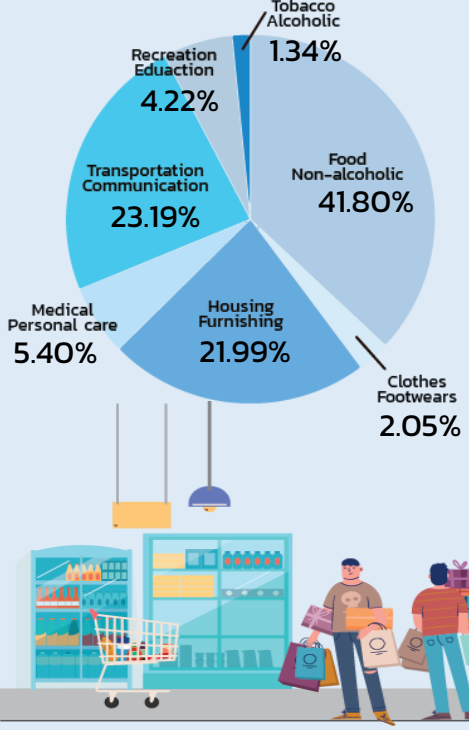


## คาดการณ์อัตราเงินเฟ้อ ปี 2568 ณ ธันวาคม 2567



ตัวชี้วัด	ค่า	หน่วย/หมายเหตุ
อัตราการเติบโตทางเศรษฐกิจ (GDP)	2.3 - 3.3	ร้อยละ (ข้อมูลจากสศช.)
ราคาน้ำมันดิบดูไบ	70 - 80	เหรียญสหรัฐ/บาร์เรล
อัตราแลกเปลี่ยน	34.0 - 35.0	บาท/เหรียญสหรัฐ

### RELATIVE IMPORTANCE



# Headline Inflation

## December 2024

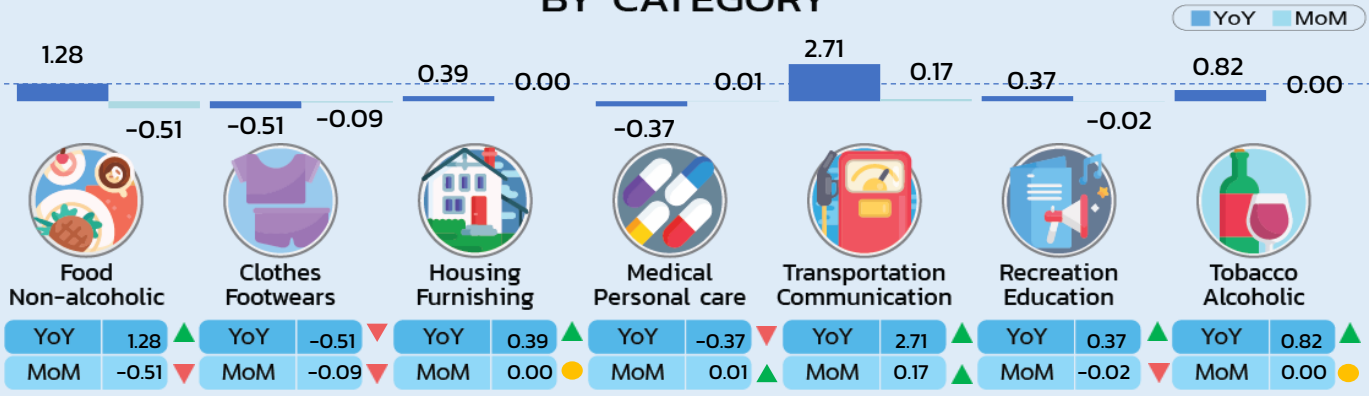
### increased by 1.23% (YoY)

**Consumer Price Index (CPI) in December 2024 was at 10828.** Compared to the same month a year earlier, **the inflation rate increased by 123% (YoY)**, mainly due to the rise in fuel prices, influenced by the low price base of the previous year. Additionally, the prices of food and beverage items increased, notably fresh fruits, cooking ingredients, and non-alcoholic beverages. Meanwhile, the consumer price index this month compared to the previous month decreased by 0.18% (MoM), following a decline in the prices of fresh vegetables, as increased production due to favorable weather conditions.

**For the annual average of 2024, the inflation rate increased by 040% (AoA)**, driven mainly by the rise in prices of food and beverage items, especially prepared foods, fresh fruits, and non-alcoholic beverages. However, the prices of significant items, such as electricity and diesel, decreased due to government cost-of-living support measures.

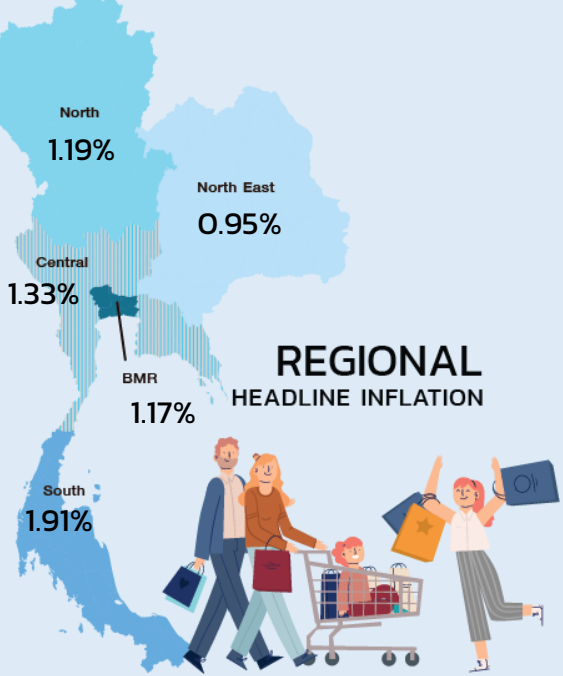
**Meanwhile, core inflation, which excludes fresh food and energy prices, increased by 079% (YoY).** On a month-to-month basis, core inflation increased by 005% (MoM). For the annual average (Jan-Dec) of 2024, core inflation increased by 056% (AoA).

### PERCENT CHANGES BY CATEGORY



## 2025 INFLATION FORECAST

As of December 2024



Gross Domestic Product (GDP)	2.3 – 3.3	% (Information from NESDC)
Dubai Crude Oil Price	70 – 80	US\$/Barrel
Exchange Rate	34.0 – 35.0	THB/US\$